



**ANNUAL
REPORT
RIOTERRA**

2020

PRESENTATION

Dear reader,

For the past 21 years, the Rioterra Studies Center has developed actions to put its institutional mission into practice by contributing to reduce social inequalities, conserve nature, and raise awareness of possibilities for sustainable use of the environment. This is achieved through the use of new technologies, projects and other forms of intervention in the Amazon, with a focus on under-pressure and socially-vulnerable areas.

In 2020, CES Rioterra underwent major transformation. The current context provided an opportunity to reflect on new possibilities for action in the face of climate issues and the consequences that the resulting changes to ecosystems could cause. These include worsening poverty, lack of access to public policies and guarantees of rights, emergence of new pandemics, food security issues, and access to water and land, etc. A very important issue in this process was taking steps to expand partnerships and involvement with new actors. We believe that everyone has an important role in this process and that through alliances and knowledge-sharing we can expand possibilities for conservation, sustainable land use, and support for the most vulnerable populations.

It was an important year for all humanity. As a result of the pandemic we had to adapt to different forms of relationships, which often forced us to distance ourselves from those we love, so as to protect them. Meanwhile, it also enabled us to strengthen and appreciate other relationships as a result of our confinement. This brought us new meaning: a chance to strength our faith, value people more, reflect on ourselves, and take part in changes that contribute to life and to our planet.

We strongly believe in people's potential for change, for resilience. This year was proof of that. Just as our planet has provided an example of transformation and adaptability over the millennia, it is important for us as an institution to contribute to positive and significant change. We want to show that we can indeed live in harmony with our planet and its resources, as long as we are aware and respect that we are an organic part of it.

Kind regards.

Telva Barbosa Maltezo – President/CEO.



OUR MISSION

Defend the Amazonian identity, value its cultures and the sustainable use of the environment, and contribute to a fair, democratic and participative society.

OUR VISION

Help form a critical society, aware of its social, economic and environmental context, capable of proposing a development model for the Amazon region that combines conservation and sustainability with improving the quality of life of local populations.

OUR VALUES

We are guided by the principles of humanism, balanced use of the environment, transparency, respect for differences, and nature.

OUR HISTORY



Founded in 1999, we are a non-profit organization, recognized as a Civil Society Organization of Public Interest – OSCIP, and as an Institution of Innovation, Science and Technology, according to Law No. 13,243/2016. Our mission is to defend the Amazonian identity, value its cultures and the sustainable use of the environment, and contribute to a fair, democratic and participative society.

We have worked in the state of Rondônia since the start, with projects focused on the sustainable use of the forest and an operational focus strongly linked to socio-environmental issues. We always link economic development to activities that strengthen social capital and to conservation actions. We promote projects with indigenous people, riverside dwellers and family farmers, valuing social participation and traditional knowledge.

In recent years, we have carried out projects and research on carbon fixation and quantification, development of production chains, payment for environmental services, biodiversity conservation, stability of systems regarding soil management and conservation, support for landscape monitoring, and building a framework for using river basins as planning units in the Amazon. We have also expanded our social organization and management services and productive technical assistance to grassroots associations (traditional populations and family farmers) as a way to improve the conservation of their land and guarantee their rights.

HOW WE WORK

We carry out projects in partnership with the government, academia, and other non-governmental and private organizations in Brazil and Europe. A hallmark of our actions is to associate research and development (R&D) work with training and technical advisory activities to strengthen Amazonian social capital.

LINES OF ACTION



Social

We contribute to the empowerment of Amazonian society by strengthening social participation, leadership, and political autonomy of regional actors in the exercise of their citizenship, to guarantee rights and reduce inequalities.



Environmental

We promote the improvement of natural resource management by building conservation practices that consider the support capacity of the environments, their aptitudes, and regional cultures.



Economic

We promote the adoption of economic practices that value the forest and its peoples and cultures, and that provide equity in the use and distribution of resources, positively influencing the current development model in the region.

GOVERNANCE

EXECUTIVE BOARD

Telva Maltezo – President/CEO

Fabiana Barbosa - Vice President

Tetcha Sotomayor - Treasurer

Iara Barberena - Secretary

FISCAL BOARD

Alexandre Queiroz - Chairman

Luiz Felipe Ulchôa – Board Member

Leonardo Pool – Board Member

We are guided by an effective governance system, which involves the Assembly of Associates, an Executive Board and a Fiscal Board.

We observe gender issues, providing a work environment based on equity and professional development. As a result of this, we now have a 100% female Executive Board and women also occupy the majority of leadership positions in the institution.

We do not remunerate our directors, board members and/or associates, nor do we share any financial results, in the form of bonuses or advantages, or revenues or earnings from the running of the institution with directors, sponsors or associates, under any form or pretext.

We are managed by hired professionals, who are responsible for the administrative and operational management. The Executive Board and its team report financial and technical results periodically to the Fiscal Board and to the associates at an Ordinary Meeting. Additionally, to comply with best management and governance practices, we submit our accounts, balance sheets and financial statements to an independent external auditor registered with the Brazilian Monetary Securities Commission/CVM (see annexes).

The auditors' reports and opinions are published on the organization's website and widely publicized at <http://rioterra.org.br/pt/documentos/>

CHALLENGES



CES RIOTERRA IN THE CONTEXT OF A PANDEMIC

The year 2020 was marked by the emergence of the new coronavirus, with more than 80 million confirmed cases of COVID-19 recorded in 190 countries by the end of December, and 1.7 million deaths worldwide as a result of the infection.

The first case of contamination by the new coronavirus in Brazil was announced at the end of February 2020. Locally, the Rondônia State Government launched the first decree to prevent of contagion and combat the virus in March 2020 (DECREE No. 24,871, OF MARCH

16, 2020). As a result of this decree, the Rioterra Study Center established safety measures for routine activities. This included working from home and the mandatory use of personal protective equipment and physical distancing for those who participated in the rotation of employees at headquarters and the tree nursery.

Due to the Covid-19 pandemic, 2020 was a challenging year for project execution. Activities that were previously carried out in-person, such as training, exchanges and meetings, had to be suspended until they could be

carried out remotely (online) to comply with the decreed regulations that prohibited people from meeting in person.

Despite the difficulties, CES Rioterra's team managed to adapt to the current scenario, continue with ongoing actions and provide opportunities for social transformation to the farmers, traditional populations and other beneficiaries served through the projects, with good results achieved, as described below.

OUR PROJECTS





SEMEANDO SUSTENTABILIDADE

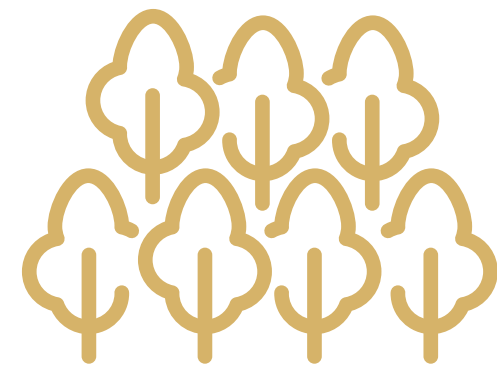
The project

Sponsored by Petrobras, through the Petrobras Socioambiental program. In 2020 the Semeando Sustentabilidade project completed its fourth edition, over its 10 years of history there have been a total of:

Results - Project Semeando Sustentabilidade



Seedling Production



Land Restoration



Education

474

trees identified and georeferenced to support Amazonian biodiversity conservation.

**MORE THAN
1,478,000**

seedlings of tree forest species were produced and donated free of charge to family farmers in the region

Approximately

**418
HECTARES**

recovered through agroforestry

75

TRAINING EVENTS

in which

**1,300
FARMERS**

trained in Rural Property Management, Crop Management (such as coffee and cocoa), among others.

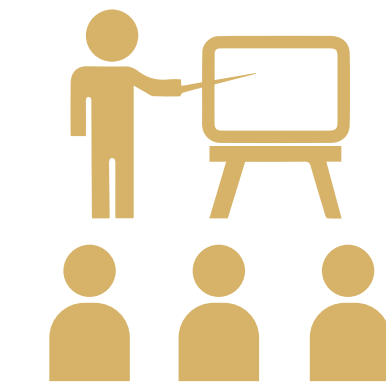




Results - Project Semeando Sustentabilidade



Assistance and consultancy
for producers



Consultancy for organizations
and associations

2,520
VISITS
for
**technical assistance
and rural extension to
family farmers**

More Than 
180 HOURS
assistance for

60 social organizations in the
municipalities covered
by the project.

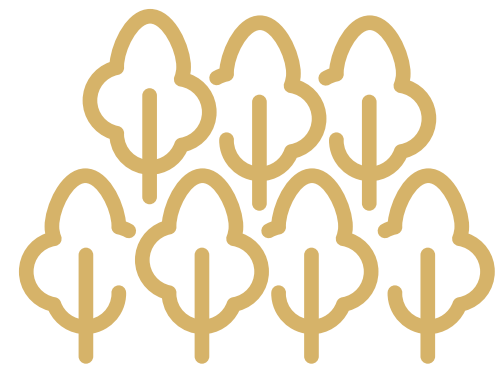


PLANTAR RONDÔNIA

The Project

Pioneering in the country, the project began in 2018. The main aim is to contribute to progress in the environmental adaptation of rural properties with up to 4 fiscal modules (240 hectares) in Rondônia. Plantar is developed by CES Rioterra, in cooperation with Ação Ecológica Guaporé – Ecoporé and the Federation of Agricultural Workers of Rondônia (FETAGRO - Federação dos Trabalhadores na Agricultura de Rondônia), in partnership with the State Secretariat for Environmental Development – SEDAM and with financial support from the Brazilian Bank for Economic and Social Development – BNDES through the Amazon Fund.

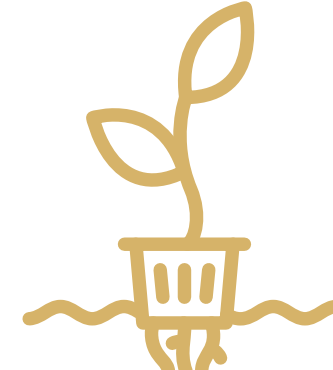
Results - Project Plantar Rôndônia



Land Restoration



Assistance and consultancy
for producers



Seedling Production

Approximately

1,621
HECTARES

of deforested and
degraded land replanted
with forest species.

869
FAMILIES

served with technical assistance
and rural extension activities.

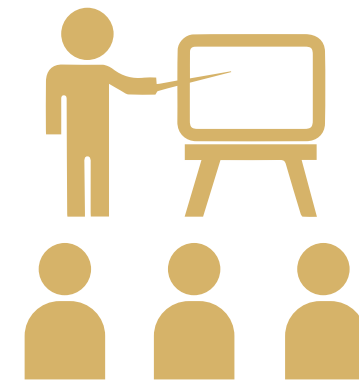
1,433,504
SEEDLINGS

produced for the
recovery of degraded
areas on family farms.

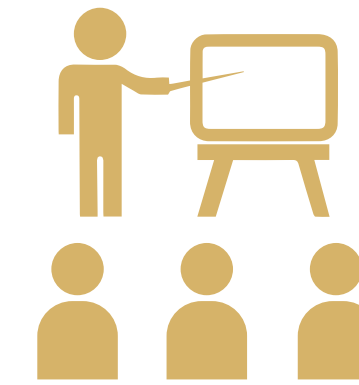




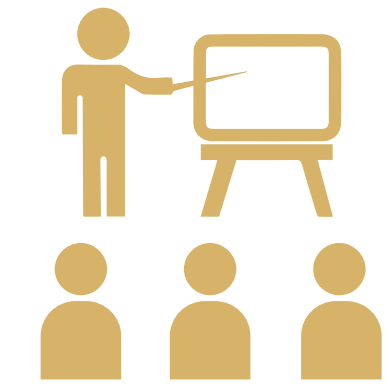
Results - Project Plantar Rondônia



Assistance and consultancy
for producers



Assistance and consultancy
for producers



Assistance and consultancy
for producers

151

RURAL PRODUCERS

trained in reforestation, environmental
regularization, and sustainable
production activities.

43

PUBLIC SERVANTS

trained to support the implementation
of the Environmental
Regularization Program in
Rondônia state.

17

LOCAL AGENTS

trained to support the
implementation of the
Environmental Regularization
Program in
Rondonia state.

Results - Project Plantar Rondônia



Events



Assistance and consultancy
for producers



Social Organizations

228
PARTICIPANTS

in awareness-raising workshops
about the Environmental
Regularization Program in the state
of Rondônia.

5,979
VISITS

to properties for technical
assistance and rural
extension.

120

meetings with social organizations
aimed at supporting social
participation and empowerment as
a means to implement the
Environmental Regularization
Program – PRA.





ENERGIAS RENOVÁVEIS DA AMAZÔNIA

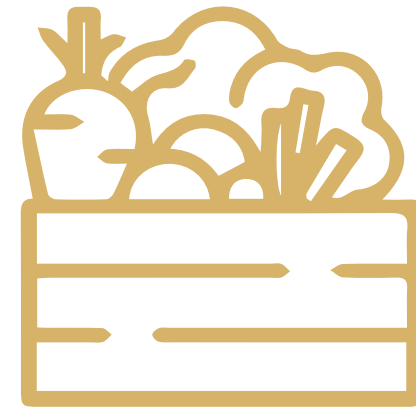
The Project

The project known as "Renewable Energy for the Amazon (ERA - Energias Renováveis da Amazônia)" began in May 2020. It is run by the Rioterra Study Center and financed by Misereor, covering the municipalities of Itapuã do Oeste, Cujubim and Rio Crespo, in the State of Rondônia. The aim of the project is to deploy renewable energy systems (biodigesters and solar panels) to improve productive conditions and social, economic and environmental management of the beneficiary properties, as well as to reduce greenhouse gas emissions and encourage good waste management practices. As well as encouraging GHG emissions reductions, the project incorporates gender equity and female empowerment, since the project's actions are related to female leadership, valuing their participation in family life, income generation and food security.

Expected Results Energias Renováveis da Amazônia



Renewable Energy



Agroecological Practices

38
ENERGY GENERATION
SYSTEMS

(photovoltaic/biogas systems)
installed and operating, providing
electricity, thermal energy,
production of biofertilizers,
improvement in working conditions
for women and financial savings for
farming families.

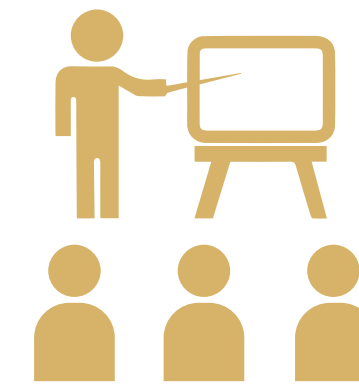
38
FAMILIES

set up home vegetable gardens
and orchards, producing fruits and
vegetables for family consumption.
(The target was 20 vegetable
gardens/families)





Expected Results Energias Renováveis da Amazônia



Events



Assistance and consultancy
for producers

15
EVENTS

including field days, exchanges and
project evaluation meetings.

100
FARMING FAMILIES

served by technical assistance,
rural extension and property
management services for the
implementation of agroecological
practices and
socio-environmental
management aimed at
sustainable production, income
improvement and transition to a
low carbon agriculture.



CARBONO RESEX RIO PRETO JACUNDÁ

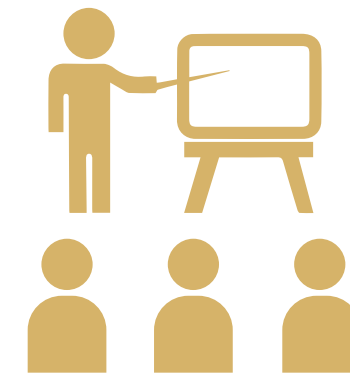
The Project

Payments for environmental services through the REDD+ mechanism (Reducing emissions from deforestation and forest degradation plus conservation, sustainable forest management and maintenance of forest stocks) have brought improvements in the life of the traditional community in the Rio Preto-Jacundá Extractive Reserve since 2012. Since the beginning of the project, CES Rioterra has provided administrative and financial assistance, training, and maintenance of the Financial Mechanism's governance system related to the reserve's REDD+, which ensures the sustainability of the project's actions.

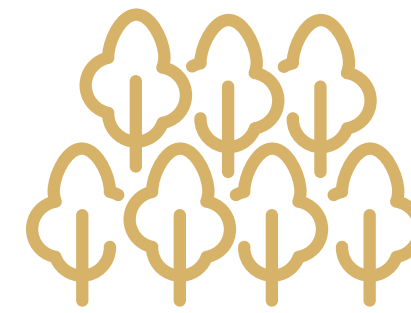
Results - Carbono Resex Rio Preto Jacundá



Positive Recognition



Assistance and consultancy
for producers



Reforestation

The project aroused the interest and confidence of the state government, which recognized the importance of such projects for forest conservation. That has opened the possibility of new management mechanisms to be proposed and applied to protected territories in Rondônia state.

Training was carried out for the community on the use of individual protection equipment in field activities; Basic Course in First Aid and Covid-19 prevention.

The reforestation of
264 hectares
in degraded areas within the Rio Preto-Jacundá Extractive Reserve, using more than
365,000
seedlings with species of high economic potential, such as açai, cupuaçu, peach palm, etc..





FORESTING 4US

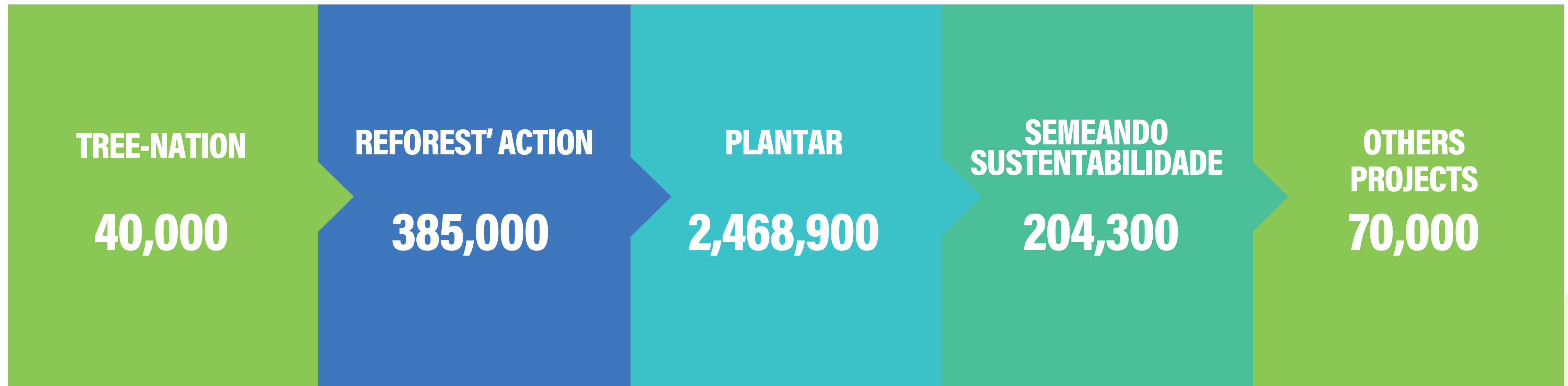
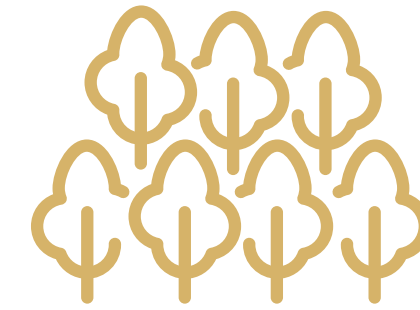
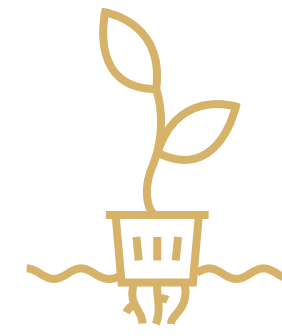
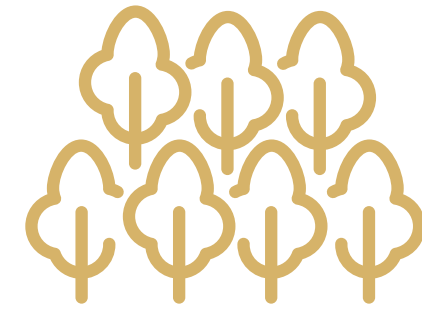
The planet has been demonstrating that climate change is real for some time, and science and technology has been investigating and proving its causes and possible means of mitigation.

In 2019, the UN Environment Program (UNEP) and the United Nations Food and Agriculture Organization (FAO) through the United Nations General Assembly, proclaimed the Decade on Restoration, which runs from 2021 to 2030.

CES Rioterra has been concerned about the environment since its foundation in 1999. However, it was in 2020, given the opportunities that emerged after the recognition of its capacity for reforestation in the Amazon, that Rioterra launched the "FORESTING 4US" restoration campaign, with a target of planting 12 million trees in the biome. By the end of 2020, we had already planted 3,168,220 trees.

As well as protecting the planet's resources, this action created jobs and income for traditional populations and farmers involved in reforestation, in addition to incentives for preservation and social awareness.

Results - Forestry 4US
Seedlings Produced



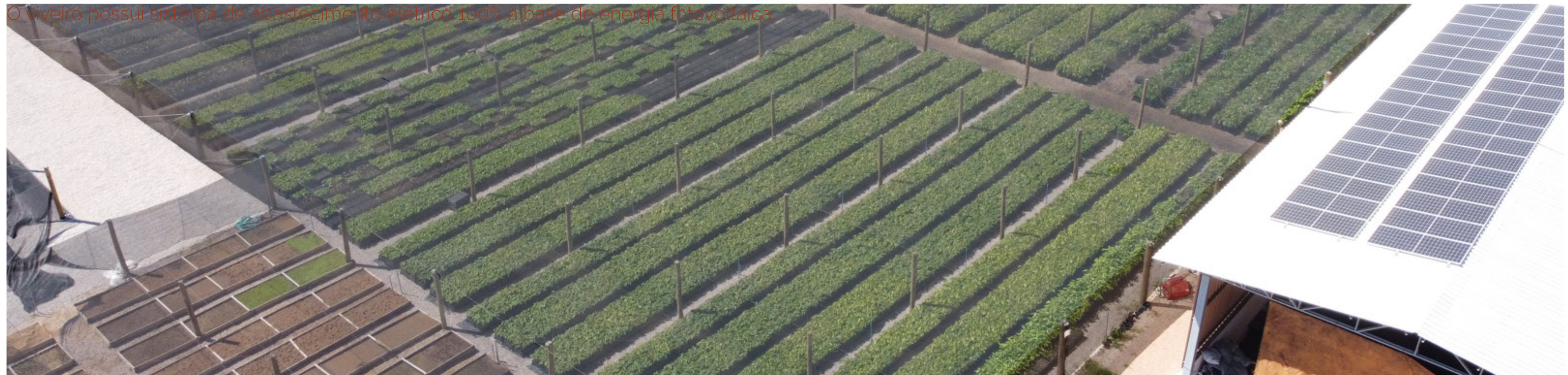
EXPANSION

INAUGURATION OF THE CES RIOTERRA TREE NURSERY

In 2020 we were delighted to inaugurate the facilities of the Rioterapia Study Center's own tree nursery, covering 60,000 m² and with current production capacity of 2 million seedlings/year (with the possibility of expansion). This was the first step that underpins the organization of the State's reforestation supply chain.

The nursery's electrical system is 100% supplied by solar energy. It has two sheds, of 360 m² and 600 m², for storage of materials, tools and seeds; 20,000 m² of shade houses; an auditorium with a capacity for 40 people; two office rooms; kitchen; bathrooms and another support house.

O viveiro possui sistema de abastecimento elétrico 100% a base de energia fotovoltaica.



NETWORK ACTIONS





AICA

Created from the union of civil society organizations with a long history of working in the Amazon, the Amazon International Cooperation Agency (AICA) was established in 2019. Its purpose is to improve land management issues in the Southwest of the Brazilian Amazon, a region made up of the states of Rondônia, Acre, southern Amazonas and northwestern Mato Grosso. The agency is made up of the following institutions: Ecoporé, Fetagro, Pacto das Águas, Opan, Aderjur, SOS Amazônia, Cinema Nosso and the Rioterra Study Center, which leads the group's executive direction.

Access the website aica.org.br and learn more.

PARTNERNS

Petrobras

BNDES - National Bank for Economic and Social Development

MISEREOR

Rondônia State Government

Rondônia State Secretariat for Environmental Development

ECOPORE - Ação Ecológica Guaporé

FETAGRO - Federation of Rural Workers and Family Farmers of the State of Rondônia

ASMOREX - Rio Preto-Jacundá Extractive

Reserve Residents' Association

Biofilica Investimentos Ambientais

Swarovski;

Reforest'Action

Tree-Nation

Porto Velho City Hall

City Hall of Candeias do Jamari

Itapuã do Oeste City Hall

City Hall of Machadinho D'Oeste

City Hall of Rio Crespo

City Hall of Cujubim

Ariquemes City Hall

Jaru City Hall

Ouro Preto do Oeste City Hall

Ji-Paraná City Hall

City Hall of Presidente Médici

City Hall of Rolim de Moura

Castanheiras City Hall

Novo Horizonte do Oeste City Hall

WE CONTRIBUTE TO THE FOLLOWING SDGs:

SUSTAINABLE DEVELOPMENT GOALS



CES Rioterra carried out new strategic planning in 2018, since the targets of previous planning processes had already been achieved. The following results describe the work carried between 2018 and 2020

1 Family farmers and traditional populations collectively organized to claim and access their rights.

- Over the past two years, we have worked together with 120 social organizations (associations, cooperatives and unions), providing administrative and financial advice to promote the strengthening and empowerment of grassroots organizations, so as to increase their impact on public policies.
- Through Rioterra, more than 1,970 families gained access to public policies targeting environmental regularization of their properties, as a means of supporting the implementation of the Forest Code and national agreements signed with the Intergovernmental Panel on Climate Change/IPCC.

2 Incorporation by family farmers and traditional populations of land use and occupation practices that observe the support capacity and suitability of the environment, resulting in the conservation of the ecosystem and its multiple resources.

- Between 2018 and 2020 we trained more than 2,500 people in courses, exchanges and thematic field days, with subjects addressing sustainable use and conservation of natural resources (land management, agroecological practices, etc.).
- Our technicians carried out more than 14,680 technical assistance and rural extension visits, serving more than 2000 families in 14 municipalities, disseminating

environmentally sustainable practices and solutions to the difficulties faced in family farming.

3 Increase in employment and income of family farmers as a result of market opportunities identified by CES Rioterra.

- Through economic dynamization actions we have supported the coordination of promising chains for family farming products, such as cocoa and coffee.
- In 2020 alone, CES Rioterra's actions generated 59 jobs and 135 temporary jobs in the recovery of degraded areas.

4 Contribution to the implementation of the agreements signed at COP Paris for changes in land use.

- We produced, planted and distributed 3,946,900 seedlings of various tree species, contributing to the removal of greenhouse gases.
- Between 2018 and 2020 we recovered more than 2,182 hectares of degraded areas through the planting of forests, which will help to store approximately 694,952.15 TCO₂ (Sanquetta et al., 2020) over the life cycle of these trees, as well as contribute to the implementation of the restoration agreements signed by Brazil at the COP in Paris. This figure is equivalent to the removal of 332,521,996.30 liters of gasoline or the equivalent of 2,245 laps around planet Earth per year, for 20 years.

TRANSPARENCY



Transparency is one of CES Rioterra's values and we believe that accountability is an important tool in the organization's management process, contributing above all to social control. Through our reports we seek to show how our social mission is being fulfilled and how we transform the public and private resources obtained through the projects into actions that promote culture and sustainable use of the environment, supporting the implementation of public policies and actions for diversification and generation of income. In addition, the annual audit process complements Compliance policies, such as the Code of Ethics, Internal Regulations and Financial and Risk Management, which cover all employees, management, suppliers and other CES Rioterra partners.

Below, we present a summary table of the financial figures received in 2020 and the report of the independent audit, carried out by the company DCA - Auditores Independentes S/S, in accordance with the rules and conduct established by national legislation, according to the understandings contained in the Brazilian Accounting Standard NBC TA CFC No. 700 of 06/17/2016, which covers aspects related to Third Sector entities. A positive opinion of the organization's accounting and financial information was given, without reservations, as can be seen in the documents presented



Atuando no mercado brasileiro
há mais
de **30 Anos**
"Qualidade e Segurança no que faz"

**Centro de Estudos da Cultura e do Meio Ambiente da
Amazônia - RIOTERRA**
CNPJ: 03.721.311/0001-38

Porto Velho – Rondônia – Brasil

**Relatório dos Auditores Independentes Sobre as
Demonstrações Financeiras encerradas em 31 de Dezembro
de 2020**

Produto nº 02



Atuando no mercado brasileiro
há mais
de **30 Anos**
"Qualidade e Segurança no que faz"

Página 2 de 19

Aparecida de Goiânia – GO, 20 de setembro de 2021.

**Aos Administradores do
Centro de Estudos da Cultura e do Meio Ambiente da Amazônia - RIOTERRA
CNPJ: 03.721.311/0001-38
Porto Velho – Rondônia – Brasil
At.: Diretoria**

Prezado Senhores,

Vimos pelo presente encaminhar o Relatório dos Auditores Independentes sobre as Demonstrações Contábeis Individuais de Uso Geral, conforme entendimentos contidos na Resolução CFC NBCTA700 de 17/06/2016 que aprova a emissão do Relatório do Auditor Independente sobre Demonstrações Financeiras Individuais, com atendimento dos aspectos contidos nas legislações inerentes às operações de entidades reguladas pelo Terceiro Setor, correspondente ao exercício encerrado em 31/12/2020.

Sendo só o que se apresentava para o momento, subscrevemo-nos,

Atenciosamente,

**DCA AUDITORES INDEPENDENTES S/S
CRC-GO Nº. 000.757/O-6
CNPJ 26.678.045/0001-03 – CVM 6971**

THIAGO SILVA
MARINHO:9341877911
5

Assinado de forma digital por
THIAGO SILVA
MARINHO:93418779115
Dados: 2021.09.20 18:12:32 -03'00'

**Thiago Silva Marinho
Contador CRC GO 014432/O-5
Sócio**



Atuando no mercado brasileiro
há mais
de **30 Anos**
"Qualidade e Segurança no que faz"

Página 3 de 19

SUMÁRIO

- 01. RELATÓRIOS DOS AUDITORES INDEPENDENTES SOBRE AS
DEMONSTRAÇÕES FINANCEIRAS**
- 02. DEMONSTRAÇÕES FINANCEIRAS de 31/12/2020:**
 - 02.1. Balanço Patrimonial.**
 - 02.2. Demonstração do Superávit/Déficit do Exercício.**
 - 02.3. Demonstração das Mutações do Patrimônio Líquido.**
 - 02.4. Demonstração do Fluxo de Caixa**
 - 02.5. Notas Explicativas às Demonstrações Financeiras**

I – RELATORIO DOS AUDITORES INDEPENDENTES SOBRE AS DEMONSTRAÇÕES FINANCEIRAS

Aos Administradores do

Centro de Estudos da Cultura e do Meio Ambiente da Amazônia - RIOTERRA

CNPJ: 03.721.311/0001-38

Porto Velho – Rondônia – Brasil

At.: Diretoria

Opinião

Examinamos as demonstrações contábeis do **Centro de Estudos da Cultura e do Meio Ambiente da Amazônia - RIOTERRA**, levantado em 31 de dezembro de 2020 e as respectivas Demonstrações de Superávit e/ou Déficit, das mutações do patrimônio líquido e dos fluxos de caixa para o exercício findo naquela data, assim como o resumo das principais práticas contábeis e demais notas explicativas, para o exercício findo acima mencionado.

Em nossa opinião, as demonstrações contábeis acima referidas apresentam adequadamente em todos os aspectos relevantes, a posição patrimonial e financeira do **Centro de Estudos da Cultura e do Meio Ambiente da Amazônia - RIOTERRA**, em 31 de dezembro de 2020, e foram elaboradas em todos os aspectos relevantes de acordo com as práticas contábeis adotadas no Brasil, aplicáveis às entidades do Terceiro Setor.

Base para opinião

Nossa auditoria foi conduzida de acordo com as normas brasileiras e internacionais de auditoria. Nossas responsabilidades, em conformidade com tais normas, estão descritas na seção a seguir, intitulada "Responsabilidades do auditor pela auditoria das demonstrações contábeis". Somos independentes em relação à Entidade, de acordo

com os princípios éticos relevantes previstos no Código de Ética Profissional do Contador e nas normas profissionais emitidas pelo Conselho Federal de Contabilidade, e cumprimos com as demais responsabilidades éticas conforme essas normas. Acreditamos que a evidência de auditoria obtida é suficiente e apropriada para fundamentar nossa opinião.

Principais Assuntos de Auditoria - PAA

Principais Assuntos de Auditoria são aqueles que, em nosso julgamento profissional, foram os mais significativos em nossa auditoria do exercício corrente. Esses assuntos foram tratados no contexto de nossa auditoria das Demonstrações Contábeis como um todo e na formação de nossa opinião sobre essas Demonstrações Contábeis, e, portanto, não expressamos uma opinião separada sobre esses assuntos.

Outras informações que acompanham as demonstrações contábeis e o relatório do auditor

A Administração da entidade é responsável por essas outras informações que compreendem o relatório da administração e nossa opinião sobre as Demonstrações Contábeis não abrange o Relatório da Administração e não expressamos qualquer forma de conclusão de auditoria sobre esse relatório.

Em conexão com a auditoria das Demonstrações Contábeis, nossa responsabilidade é de ler o Relatório da Administração e, ao fazê-lo, considerar se esse relatório está, de forma relevante, inconsistente com as Demonstrações Contábeis ou com nosso conhecimento obtido na auditoria ou, de outra forma, aparenta estar distorcido de forma relevante. Se, com base no trabalho realizado, concluirmos que há uma distorção relevante no Relatório da Administração, somos requeridos a comunicar esse fato. Não temos nada a relatar a este respeito.

A Administração da entidade é responsável por essas outras informações que compreendem também as prestações de contas dos seguintes projetos:

- **Projeto PLANTAR RONDÔNIA/RIOTERRA/BNDES**, Contrato nº 17.2.0731.1, com ações nos municípios de Itapuã do Oeste, Cujubim, Rio Crespo, Machadinho D'Oeste, Ariquemes, Jaru, Ouro Preto do Oeste, Ji-Paraná, Presidente Médici, Novo Horizonte, Castanheiras e Rolim de Moura. Banco Bradesco Ag. 1294 C/C: 010287-3;
- **Projeto Semeando Sustentabilidade/Petrobras** – Contrato nº 5850.0108259.18.2, com ações nos municípios de Porto Velho, Candeias do Jamari, Itapuã do Oeste, Rio Crespo e Cujubim. Banco do Brasil Ag. 0102-3 C/C: 121.833-6;
- **Projeto de Acesso à Energia e Uso Sustentável, MISEREOR** – Contrato nº 233.094-1018 ZG, com ações nos municípios de Itapuã do Oeste, Cujubim e Machadinho do Oeste/RO. Banco do Brasil Ag. 0102-3 C/C: 78.628-4;

As demonstrações contábeis correspondentes ao exercício findo em 31/12/2019, apresentadas para fins comparativos, foram auditadas por nós, tendo sido emitido Relatório dos Auditores Independentes sobre as Demonstrações Contábeis, sem ressalvas, datado de 15/05/2020.

Responsabilidades da administração e da governança pelas demonstrações contábeis

A administração é responsável pela elaboração das demonstrações contábeis de acordo com a Lei 6.404/1976, atualizada pelas Leis 11.638 e 11.941, Lei 9.790/99 bem como pelas normas aplicáveis às entidades do terceiro setor, mencionadas no parágrafo de opinião e pelos controles internos que ela determinou como necessários para permitir a elaboração de demonstrações contábeis livres de distorção relevante, independentemente se causada por fraude ou erro.

Na elaboração das demonstrações contábeis, a administração é responsável pela avaliação da capacidade de a Entidade continuar operando, divulgando, quando aplicável, os assuntos relacionados com a sua continuidade operacional e o uso dessa base contábil na elaboração das demonstrações contábeis, a não ser que a

administração pretenda liquidar a Entidade ou cessar suas operações, ou não tenha nenhuma alternativa realista para evitar o encerramento das operações.

Os responsáveis pela governança da Entidade são aqueles com responsabilidade pela supervisão do processo de elaboração das demonstrações contábeis.

Responsabilidades do auditor pela auditoria das demonstrações contábeis

Nossos objetivos são obter segurança razoável de que as demonstrações contábeis, tomadas em conjunto, estejam livres de distorção relevante, independentemente se causada por fraude ou erro, e emitir relatório de auditoria contendo nossa opinião. Segurança razoável é um alto nível de segurança, mas, não, uma garantia de que a auditoria realizada de acordo com as normas brasileiras e internacionais de auditoria sempre detectam as eventuais distorções relevantes existentes. As distorções podem ser decorrentes de fraude ou erro e são consideradas relevantes quando, individualmente ou em conjunto, possam influenciar, dentro de uma perspectiva razoável, as decisões econômicas dos usuários tomadas com base nas referidas demonstrações contábeis.

Como parte da auditoria realizada, de acordo com as normas brasileiras e internacionais de auditoria, exercemos julgamento profissional e mantemos ceticismo profissional ao longo da auditoria. Além disso:

- Identificamos e avaliamos os riscos de distorção relevante nas demonstrações contábeis, independentemente se causada por fraude ou erro, planejamos e executamos procedimentos de auditoria em resposta a tais riscos, bem como obtemos evidência de auditoria apropriada e suficiente para fundamentar nossa opinião. O risco de não detecção de distorção relevante resultante de fraude é maior do que o proveniente de erro, já que a fraude pode envolver o ato de burlar os controles internos, conluio, falsificação, omissão ou representações falsas intencionais.
- Obtemos entendimento dos controles internos relevantes para a auditoria para planejarmos procedimentos de auditoria apropriados nas circunstâncias, com o objetivo de expressarmos opinião sobre a eficácia dos controles internos da Entidade;
- Avaliamos a adequação das políticas contábeis utilizadas e a razoabilidade das estimativas contábeis e respectivas divulgações feitas pela administração.

- Avaliamos a apresentação geral, a estrutura e o conteúdo das Demonstrações Contábeis, inclusive as divulgações e se as Demonstrações Contábeis representam as correspondentes transações e os eventos de maneira compatível com o objetivo de apresentação adequada.
- Concluímos sobre a adequação do uso, pela administração, da base contábil de continuidade operacional e, com base nas evidências de auditoria obtidas, se existe uma incerteza relevante em relação a eventos ou condições que possam levantar dúvida significativa em relação à capacidade de continuidade operacional da Entidade. Se concluirmos que existe incerteza relevante, devemos chamar atenção em nosso relatório de auditoria para as respectivas divulgações nas demonstrações contábeis ou incluir modificação em nossa opinião, se as divulgações forem inadequadas. Nossas conclusões estão fundamentadas nas evidências de auditoria obtidas até a data de nosso relatório. Todavia, eventos ou condições futuras podem levar a Entidade a não mais se manter em continuidade operacional.

Sempre que requerido, comunicamo-nos com os responsáveis pela governança a respeito, via relatório circunstanciado das ocorrências nos trabalhos do período, entre outros aspectos, do alcance planejado, da época da auditoria e das constatações significativas de auditoria, inclusive as eventuais deficiências significativas nos controles internos que identificamos durante nossos trabalhos.

Aparecida de Goiânia – GO, 20 de setembro de 2021.

DCA AUDITORES INDEPENDENTES S/S
CRC-GO Nº. 000.757/O-6
CNPJ 26.678.045/0001-03 – CVM 6971

THIAGO SILVA
MARINHO:9341877911
5

Assinado de forma digital por
THIAGO SILVA
MARINHO:93418779115
Dados: 2021.09.20 18:13:06 -03'00'

Thiago Silva Marinho
Contador CRC GO 014432/O-5
Sócio

ANEXO

CENTRO DE ESTUDOS DA CULTURA E DO MEIO AMBIENTE DA AMAZONIA RIOTERRA

CNPJ 03.721.311/0001-38

BALANÇO PATRIMONIAL EM 31 DE DEZEMBRO DE 2020
E EM 31 DE DEZEMBRO DE 2019

ATIVO

(Valores em Reais)

	2020	2019
CIRCULANTE	4.142.682,35	2.247.771,40
Caixa e Equivalentes de Caixa	3.874.125,34	2.165.288,28
Bancos conta movimento sem restrição	-	-
Bancos conta movimento com restrição	1,00	1,00
Aplicações financeiras sem restrição	707.521,83	205.564,94
Aplicações financeiras com restrição	3.166.602,51	1.959.722,34
Créditos a Receber	268.557,01	82.483,12
Impostos a Recuperar	4.603,55	1.122,61
Contas a Receber	263.953,46	81.360,51
NÃO CIRCULANTE	4.668.619,66	2.986.200,05
Imobilizado	4.668.619,66	2.986.200,05
Edifícios e Construções sem restrição	1.349.269,77	994.386,26
Máquinas e Equipamentos sem restrição	608.201,22	608.201,22
Veículos sem restrição	827.367,92	813.287,82
Móveis e utensílios sem restrição	57.599,59	45.603,59
Equipamentos de Informática sem restrição	185.141,92	142.140,12
Software sem restrição	54.558,93	54.558,93
Terrenos sem restrição	220.000,00	220.000,00
Edifícios e Construções com restrição	805.668,62	-
Máquinas e Equipamentos com restrição	423.691,99	308.842,64
Veículos com restrição	1.817.215,09	1.479.165,09
Móveis e utensílios com restrição	43.469,03	30.134,03
Equipamentos de Informática com restrição	232.028,75	140.571,38
Depreciação acumulada	(1.908.817,43)	(1.808.619,75)
Amortização acumulada	(46.775,74)	(42.071,28)
TOTAL DO ATIVO	8.811.302,01	5.233.971,45

Porto Velho/RO, 31 de Dezembro de 2020.


Telva Barbosa Gomes Matezo
Presidente
CPF 634.533.472-34


Claudemar de Oliveira Brito
Contador CRC/RO 003525/O-4
CPF 350.896.872-34

CENTRO DE ESTUDOS DA CULTURA E DO MEIO AMBIENTE DA AMAZONIA RIOTERRA

CNPJ 03.721.311/0001-38

BALANÇO PATRIMONIAL EM 31 DE DEZEMBRO DE 2020 E EM 31 DE DEZEMBRO DE 2019

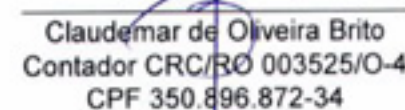
PASSIVO

(Valores em Reais)

	2020	2019
CIRCULANTE	3.830.262,82	1.858.443,14
Circulante	3.830.262,82	1.858.443,14
Impostos e Contribuições	50.304,80	15.157,05
Ordenados e Salários a Pagar	101.334,60	-
Recursos de convênios a aplicar	3.678.623,42	1.843.286,09
NÃO CIRCULANTE	213.858,89	50.623,39
Não Circulante	213.858,89	50.623,39
Empréstimos à pagar projetos	213.858,89	50.623,39
PATRIMÔNIO LÍQUIDO	4.767.180,30	3.324.904,92
Patrimônio Líquido	4.767.180,30	3.324.904,92
Patrimônio Social	2.794.830,24	527.808,60
Ajustes por Avaliação Patrimonial	530.559,08	530.559,08
Superavit Líquido do Exercício	1.651.954,30	2.104.025,41
Déficit Líquido do Exercício	(210.163,32)	(287.497,36)
Superávits Acumulados	-	450.009,19
TOTAL DO PASSIVO	8.811.302,01	5.233.971,45

Porto Velho, 31 de Dezembro de 2020.


Telva Barbosa Gomes Maltezo
Presidente
CPF 634.533.472-34


Claudemar de Oliveira Brito
Contador CRC/RO 003525/O-4
CPF 350.896.872-34

CENTRO DE ESTUDOS DA CULTURA E DO MEIO AMBIENTE DA AMAZONIA RIOTERRA

CNPJ 03.721.311/0001-38

DEMONSTRAÇÃO DO RESULTADO DO PERÍODO EM 31 DE DEZEMBRO DE 2020 E 31 DE DEZEMBRO DE 2019

RECEITAS	2020	2019
RECEITAS OPERACIONAIS	11.121.238,84	7.819.045,95
Com Restrição	7.470.803,65	5.526.621,94
PROJETO SEMEANDO PETROBRAS	955.211,83	1.138.950,10
PROJETO MISEREOR	45.117,60	237.286,75
PROJETO MISEREOR ENERGIAS RENOVÁVEIS	83.493,84	0,00
PROJETO BNDES PLANTAR	6.386.980,35	4.150.385,09
DESCONTOS OBTIDOS	0,03	0,00
Sem Restrição	3.650.435,19	2.292.424,01
DOAÇÕES RECEBIDAS PF	0,00	250,99
DOAÇÕES RECEBIDAS PJ	3.340.931,08	645.546,20
SERVIÇOS RECEBIDOS DE PJ	308.899,00	466.683,75
RENDIMENTOS DE APL. FINANCEIRAS	605,11	1.179.943,07
CUSTOS E DESPESAS OPERACIONAIS	4.349.797,61	1.614.946,90
Com Programas	4.349.797,61	1.614.946,90
DESPESAS OPERACIONAIS	14.157,71	0,00
SERVIÇOS TERCEIRIZADOS	2.931.344,01	19.135,84
INSUMOS	1.372.675,66	50.745,31
CONSULTORIAS E PRESTAÇÃO DE SERVIÇOS ESPECIALIZADOS	31.620,23	1.545.065,75
RESULTADO BRUTO	6.771.441,23	6.204.099,05
Administrativas	5.329.650,25	6.377.143,37
DESPESAS ADMINISTRATIVAS	203.326,46	587.288,07
DESPESAS COM PESSOAL	2.995.361,89	3.250.518,02
DESPESA COM DESLOCAMENTOS	28.390,49	92.794,05
ENCARGOS SOCIAIS	117.399,32	216.251,06
UTILIDADES E SERVIÇOS	0,00	26.777,50
TARIFAS BANCÁRIAS	13.088,58	0,00
DESPESAS TRIBUTÁRIAS	48.962,22	32.630,61
DESPESAS FINANCEIRAS	736,10	15.041,27
IMPOSTOS E TAXAS	45.536,34	0,00
ADMINISTRAÇÃO DO PROJETO	123.885,08	14.774,94
LOGÍSTICA	354.101,95	379.208,32
MAQUINAS E EQUIPAMENTOS	323.664,56	280.208,03
SERVIÇOS EXTRAORDINÁRIOS	32.254,45	748.211,79
OBRAS CIVIS E INSTALAÇÕES	189.211,17	67.746,32
SERVIÇO DE APOIO	472.903,67	401.071,83
EQUIPAMENTOS TÉCNICOS E INSTALAÇÕES	218.807,24	34.559,76
CAPACITAÇÃO SEMINÁRIOS	7.781,02	79.885,82
COMUNICAÇÃO	138.098,00	105.142,73
INVESTIMENTOS	1.122,00	6.651,20
ATIVIDADES DOS PROJETOS	13.232,83	15.543,19
PROJECT ADMINISTRATION	1.787,88	22.838,86
SUPERAVIT/DEFICIT DO EXERCÍCIO	1.441.790,98	-173.044,32

Porto Velho/RO, 31/12/2020


TELVA BARBOSA GOMES MALTEZO
Presidente
CPF: 634.533.472-34


CLAudemAR DE OLIVEIRA BRITO
Contador CRC/RO 003525/O-4
CPF: 350.896.872-34

CENTRO DE ESTUDOS DA CULTURA E DO MEIO AMBIENTE DA AMAZONIA RIOTERRA

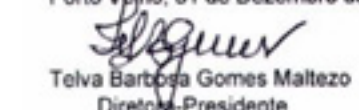
CNPJ 03.721.311/0001-38

DEMONSTRAÇÃO DOS FLUXOS DE CAIXA DOS EXERCÍCIOS FINDOS EM 31 DE DEZEMBRO DE 2020 E 2019

(Valores em Reais)

	2020	2019
FLUXO DE CAIXA DAS ATIVIDADES OPERACIONAIS	1.441.790,98	(173.044,32)
Superávit (Déficit) do Período	1.441.790,98	(173.044,32)
Ajustes por:		
(+) Depreciação	100.197,68	283.487,34
(+) Amortização	5.188,86	-
Superávit (Déficit) Ajustado	1.547.177,52	110.443,02
Aumento (Diminuição) nos Ativos Circulantes	(4.357,45)	-
Adiantamentos a Empregados	(110,06)	-
Adiantamentos a Fornecedores	4.603,55	4.116,25
Tributos a Recuperar	1.999,56	-
Contas a receber	(257.486,39)	(28.885,79)
Empréstimos a Receber Projetos	(255.350,79)	(24.769,54)
Aumento (Diminuição) nos Passivos Circulantes	(137.863,27)	(78.776,70)
Obrigações Tributárias	213.858,89	258,29
Empréstimos a Pagar Projetos	3.678.623,42	1.102.966,85
Recursos de Projetos em Execução	-	(0,74)
Ordenados e Salários a Pagar	(13.776,13)	-
Outras Obrigações a Pagar	3.740.842,91	1.024.447,70
(=) Caixa Líquido Gerado pelas Atividades Operacionais	5.032.669,64	1.110.121,18
Fluxo de Caixa das Atividades de Investimento	(1.787.321,75)	-
Aquisições de Bens e Direitos para o Ativo	(1.787.321,75)	-
(=) Caixa Líquido Gerado pelas Atividades Investimento	3.245.347,89	1.110.121,18
Fluxo de Caixa das Atividades de Financiamento	178.235,50	-
Recebimentos de Empréstimos	(15.000,00)	-
Pagamentos de Empréstimos	3.408.583,39	1.110.121,18
(=) Caixa Líquido Consumido pelas Atividades de Financiamento	3.408.583,39	1.110.121,18
Caixa e Equivalentes de Caixa no Início do Período	2.165.288,28	1.274.548,69
Caixa e Equivalentes de Caixa no Fim do Período	3.874.125,34	2.165.288,28
(=) Aumento Líquido de Caixa e Equivalentes de Caixa	1.708.837,06	890.739,59

Porto Velho, 31 de Dezembro de 2020


Telva Barbosa Gomes Maltezo
Diretora-Presidente
CPF 634.533.472-34


CLAudemAR DE OLIVEIRA BRITO
Contador CRC/RO 003525/O-4-RO
CPF 350.896.872-34

**CENTRO DE ESTUDOS DA CULTURA E DO MEIO AMBIENTE DA AMAZONIA
RIOTERRA**

CNPJ 03.721.311/0001-38

**DEMONSTRAÇÃO DAS MUTAÇÕES DO PATRIMÔNIO LÍQUIDO DOS
EXERCÍCIOS FINDOS EM 31 DE DEZEMBRO DE 2020 E 2019**

(Valores em reais)

Contas/Especificações	Superávits Acumulados	Patrimônio Social	Superávit (Déficit) do Exercício	Ajuste Por Avaliação Patrimonial	Total
Saldos em 31 de dezembro de 2019	450.009,19	527.808,60	1.816.528,05	530.559,08	3.324.904,92
Transferido para o Patrimônio	(450.009,19)	-	(1.816.528,05)	-	(2.266.537,24)
Superávit/Déficit Acumulados	-	2.267.021,64	-	-	2.267.021,64
Superávit/Déficit do Exercício	-	-	1.441.790,98	-	1.441.790,98
Saldos em 31 de dezembro de 2020	-	2.794.830,24	1.441.790,98	530.559,08	4.767.180,30


Telva Barbosa Gomes Matezo
Diretora-Presidente
CPF 634.533.472-34


Claudemir da Oliveira Brito
Contador CRC 003525/O-4
CPF 350.196.872-34

**CENTRO DE ESTUDOS DA CULTURA E DO MEIO AMBIENTE DA AMAZÔNIA
RIOTERRA**

CNPJ: 03.721.311/0001-38

NOTA EXPLICATIVA DO EXERCÍCIO ENCERRADO EM 31/12/2020 E 31/12/2019 EM (R\$)

Nota No. 1 – O Centro de Estudos da Cultura e do Meio Ambiente da Amazônia – Rioterra, é uma Organização da Sociedade Civil de Interesse Público – OSCIP, constituída sob a forma de Associação, com personalidade jurídica de direito privado, sem fins lucrativos e econômicos, de âmbito nacional. Tem sede na cidade de Porto Velho/RO, à Rua Padre Chiquinho, 1651 – Bairro São João Bosco. Que tem como missão defender a identidade amazônica, valorizar a cultura e o uso sustentável do meio ambiente e contribuir para uma sociedade justa, democrática e participativa. Pautamos nossas ações pelos princípios do humanismo, uso equilibrado do meio ambiente, transparência, respeito às diferenças e a natureza. Tendo por finalidade estatutária:

- Trabalhar juntamente com órgãos governamentais e não governamentais para definir princípios fundamentais para elaboração e implementação de políticas públicas culturais, sociais, econômicas e/ou ambientais para a Amazônia;
- Promover cursos de formação especializada e extensão em todos os níveis e áreas educacionais sociais, culturais, econômicas e ambientais;
- Promover pesquisas independentes ou em parceria com Universidades Públicas ou Privadas, Centros de Pesquisas Governamentais ou Não Governamentais, bem como promover ajuda a órgãos ligados ao meio ambiente;
- Promover palestras, seminários e oferecer apoio na organização de eventos ligados ao meio ambiente que não sejam promovidos por este Centro;
- Captar recursos públicos e/ou privados para realização de seus programas e projetos;
- Promover intercâmbio entre instituições similares;
- Preservar o meio ambiente, valorizar o patrimônio cultural e buscar alternativas de desenvolvimento ecologicamente sustentável;
- Selecionar, treinar e acompanhar equipes para execução de Projetos de Trabalhos que cumpram os objetivos da entidade;
- Defender, preservar e conservar o meio ambiente visando a promoção do desenvolvimento sustentável e a valorização e fortalecimento cultural e econômico dos indígenas, agricultores familiares e demais povos e comunidades tradicionais da Amazônia;
- Desenvolver e/ou apoiar estudos, pesquisas, tecnologias alternativas, produção e divulgação de informações e conhecimentos técnicos e científicos que digam respeito às atividades mencionadas neste estatuto;
- Promover e/ou apoiar ações que visem a pesquisa, desenvolvimento sócio econômico e ambiental, recuperação e proteção das áreas institucionalmente protegidas, como as terras indígenas, unidades de conservação, quilombos e outras áreas de preservação;
- Elaborar e executar programas, projetos, consultorias e assessorias em áreas protegidas (terras indígenas, quilombos e unidades de conservação), sobre questões educacionais, ambientais, sociais, culturais e econômicas visando inserção social, desenvolvimento humano e a melhoria da qualidade de vida destes povos e comunidades;
- Realizar e divulgar pesquisas científicas, estudos de impactos ambientais, avaliações ecológicas rápidas, planos de manejo de uso múltiplo e diagnósticos ambientais, culturais, sociais e econômicos;
- Produzir, editar, revisar, publicar materiais de caráter técnico, científico, educacional, social, ambiental, cultural e econômico em formato impresso e/ou digital;
- Atuar como instituição científica, tecnológica e de inovação (ICT), afim de desenvolver a pesquisa básica ou aplicada de caráter científico ou tecnológico ou o desenvolvimento de novos produtos, serviços ou processos;



- Estimular a constituição de alianças estratégicas e o desenvolvimento de projetos de cooperação envolvendo entidades governamentais, empresas, ICTs e entidades privadas sem fins lucrativos voltadas para atividades de pesquisa e desenvolvimento que objetivem a geração de produtos, processos e serviços inovadores e a transferência e a difusão de tecnologia nas áreas mencionadas neste estatuto;
- Integrar e/ou estimular atuações em rede, em âmbito regional, nacional e internacional para o desenvolvimento de programas, projetos e pesquisas tecnológicas, ações de empreendedorismo tecnológico e de criação de ambientes de inovação, inclusive Incubadoras e Parques Tecnológicos, formação e capacitação de recursos humanos;
- Prestar a instituições públicas e/ou privadas serviços técnicos especializados, assessoria e/ou consultorias compatíveis com os objetivos deste estatuto, nas atividades voltadas à inovação, desenvolvimento regional e/ou à pesquisa científica educacional, social, econômica e ambiental, bem com tecnológica no ambiente produtivo;
- Celebrar acordos, em todas as modalidades jurídicas existentes, com instituições públicas e/ou privadas para realização de atividades conjuntas de pesquisas científicas e tecnológicas e também de desenvolvimento de tecnologias, produtos, serviços ou processos;
- Realizar acordos, contratos, projetos e pesquisa, inclusive que envolvam transferência, cessão, empréstimo de recursos junto a órgãos e entidades da administração pública, em matéria de interesse público, bem como entidades de direito privado sem fins lucrativos ou empresas isoladamente e/ou consórcios, voltadas para atividades de pesquisa e de reconhecida capacitação tecnológica no setor, visando a realização de atividades de pesquisa, desenvolvimento e inovação para solução de problema técnico específico ou obtenção de produto, serviço ou processo;
- Promover atividade de assistência técnica e extensão rural – ATER, e do desenvolvimento rural sustentável. Apoiar as políticas e programas nacionais de assistência técnica e de extensão rural para agricultura familiar e assentados da reforma agrária.

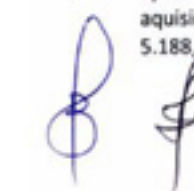
Nota No. 2 – As Demonstrações Contábeis e Financeiras do exercício de 2020 foram registradas em moeda corrente nacional, em unidade de reais, e foram elaboradas consoantes às práticas contábeis emanadas da Lei 6.404/76 (reformulada pela Lei 11.638/07), e alterações posteriores, bem como em conformidade com as normas contábeis vigentes, em especial a resolução CFC n. 877/2000, que aprovou a NBC T-10-19, norma específica para as instituições de caráter social, sem fins lucrativos, sendo que à adoção integral NBC/TG nº 2002 (R1) aprovada pela resolução CFC nº 1409 a partir do exercício de 2013.

Nota No. 3 – Os custos, as despesas e as receitas da Instituição foram apropriados em obediência ao regime de competência do exercício, e os direitos e obrigações foram classificados em ordem decrescente de realização e exigibilidade respectivamente, sendo que aqueles vencíveis até o exercício seguinte foram classificados no Circulante, enquanto que os que irão vencer após o término do exercício seguinte foram classificados no Longo Prazo.

Nota No. 4 – Todos os direitos e obrigações da Entidade estão representados por seus valores reais, devidamente atualizados até a data de encerramento das demonstrações contábeis.

Nota No. 5 – As aplicações financeiras estão demonstradas pelo valor de aplicação, acrescido dos rendimentos correspondentes, apropriados até a data do Balanço, em obediência ao regime de competência dos exercícios e aplicados integralmente nas atividades fins;

Nota No. 6 – Os Ativos Imobilizados estão apresentados pelo custo de aquisição, e corrigidos até 31/12/2020, e apresentaram uma variação positiva líquida no exercício de 2020 no valor de R\$ 586.904,36. Composto pelas aquisições no valor de R\$ 1.787.321,89, depreciação no valor de R\$ 100.197,68 e amortização no valor R\$ 5.188,86.



MOVIMENTAÇÃO PATRIMONIAL SEM RESTRIÇÃO

CONTA	DESCRIÇÃO	SALDO EM 31/12/2019	AQUISIÇÃO 2020	AVALIAÇÃO 2020	SALDO 31/12/2020
17	EDIFÍCIOS E CONSTRUÇÕES	994.386,26	354.883,51	83.845,49	1.433.115,26
18	EQUIP. MAQ. E INSTALAÇÕES	608.201,22	0,00	70.922,27	679.123,49
19	VEÍCULOS	813.287,82	14.080,10	504.357,14	1.331.725,06
20	MÓVEIS E UTENSÍLIOS	45.603,59	11.996,00	21.048,57	36.551,02
22	EQUIPAMENTOS DE INFORMÁTICA	142.140,12	43.001,80	69.538,45	115.603,47
302	SOFTWARE	54.558,93	0,00	18.366,48	72.925,41
745	TERRENOS	220.000,00	0,00	0,00	220.000,00
111	SOMA	2.878.177,94	423.961,41	586.904,36	3.889.043,71

DEPRECIÇÃO DE BENS SEM RESTRIÇÃO

CONTA	DESCRIÇÃO	SALDO 31/12/2019	DEPREC. 2020	BAIXA ATIVO IMOB.	SALDO 31/12/2020
22	EDIFÍCIOS E CONSTRUÇÕES	- 211.082,38	- 39.775,48	0,00	- 250.857,86
23	EQUIP. MAQ. E INSTALAÇÕES	- 400.462,83	- 57.080,13	0,00	- 457.542,96
24	MÓVEIS E UTENSÍLIOS	- 42.261,52	- 3.342,07	0,00	- 45.603,59
25	VEÍCULOS	- 1.002.895,31	0,00	0,00	- 1.002.895,31
112	EQUIP. PROC. DE DADOS	- 151.917,71	0,00	0,00	- 151.917,71
303	SOFTWARE	- 41.586,88	- 5.188,86	0,00	- 46.775,74
	SOMA	- 1.850.206,63	- 105.386,54	0,00	- 1.995.593,17

MOVIMENTAÇÃO PATRIMONIAL COM RESTRIÇÃO

CONTA	DESCRIÇÃO	SALDO EM 31/12/2019	AQUISIÇÃO 2020	AVALIAÇÃO 2020	SALDO EM 31/12/2020
22	EDIFÍCIOS E CONSTRUÇÕES	0,00	805.668,62	0,00	805.668,62
23	EQUIP. MAQ. E INSTALAÇÕES	308.842,64	114.849,35	0,00	423.691,99
25	MÓVEIS E UTENSÍLIOS	30.143,03	13.335,00	0,00	43.469,03
26	VEÍCULOS	1.479.165,09	338.050,00	0,00	1.817.215,09
742	EQUIP. PROC. DE DADOS	140.571,38	91.457,37	0,00	232.028,75
	SOMA	1.958.713,14	1.363.360,34	0,00	3.322.073,48

As depreciações foram registradas pelo método linear, utilizando-se dos percentuais aceitos fiscalmente.

Nota No. 7 – O Teste de Recuperabilidade dos ativos (*impairment*) – Realizamos o teste de *impairment*, nos termos da Resolução do Conselho Federal de Contabilidade – CFC nº 1.292/10, a administração da Entidade, fez a análise sobre a recuperabilidade dos ativos submetidos a tal resolução levando em conta os principais indicadores de desvalorização, tais como: uma redução sensível, além do esperado, no valor de mercado do ativo; o valor contábil do ativo líquido é maior que o valor justo estimado; obsolescência ou dano físico do ativo; mudanças significativas que afetam o ativo. Após a realização do teste, foi apurada uma desvalorização não tão relevante. Dessa forma, chegamos a conclusão de não haver a necessidade de registros na contabilidade.

Nota No. 8 – A Instituição não possui nenhuma Estimativa para Créditos de Liquidação duvidosa.

Nota No. 9 – A Entidade não possui passivos onerosos, até a data de encerramento das demonstrações Financeiras.

Nota No. 10 – A Instituição possui saldo de recursos sujeitos a restrição ou vinculações por parte dos doadores no valor de R\$ 3.078.716,57.

Nota No. 11 – Na apuração das receitas da entidade foi adotado o critério de apuração pelo regime de competência.

Nota No. 12 – Receitas. No exercício de 2020 a entidade obteve o montante de R\$ 11.121.238,84 de receitas.

Nota No. 13 – Despesas. Realizadas e comprovadas conforme documentação hábil, tendo todo o valor gasto de R\$ 9.679.447,86

Tomando-se as receitas totais mencionadas na Nota 12 e deduzindo-se dos custos totais desta nota 13, originou o seguinte resultado em 2020:

APURAÇÃO DO RESULTADO VALORES EM R\$	
Total Receitas	R\$ 11.121.238,84
Total Custo/Despesas	R\$ 9.679.447,86
Superávit do Exercício	R\$ 1.441.790,98

Nota No. 14 – As Doações e Contribuições recebidas foram realizadas por Pessoas Jurídicas perfazendo o valor total de R\$ 3.340.931,08.

Nota No. 15 – Todos os recursos da entidade foram aplicados na manutenção de suas finalidades institucionais, de conformidade com seu Estatuto Social.

Nota No. 16 – Patrimônio Social: Fim do exercício de 2020, o Patrimônio Social apresentou um Aumento líquido no valor de R\$ 2.267.021,64. Composto pelo superávit do exercício, no valor de R\$ 1.441.790,98, e mais transferências de saldos credores e devedores de superávits e déficits de exercícios anteriores, no valor de R\$ 2.794.830,24. O saldo de avaliação patrimonial manteve-se no valor de R\$ 530.559,08, consolidando o Patrimônio Líquido em 31/12/2020 em R\$ 4.767.180,30.

Nota No. 17 – Provisões Ativas e Passivas: Este assunto é tratado no Pronunciamento Técnico do CPC Nº. 25 e foi normatizado pela Resolução do CFC nº. 1.180 de 04 de agosto de 2009 (NBC T 19.7), para aplicação a partir de 01 de janeiro de 2010 (art. 2º). Seção 21 da NBC T 19.41. O objetivo desta norma é estabelecer que fossem aplicados critérios de reconhecimento e bases de mensuração apropriada a provisões e a passivos e ativos contingentes e que seja divulgada informação suficiente para permitir que os usuários entendam a sua natureza, oportunidade e valor. Informamos que a entidade não tem nenhum processo ou ação na justiça em andamento.

Nota No. 18 – Partes Relacionadas: De acordo com o Pronunciamento Técnico CPC 05, divulgado sobre Partes Relacionadas, aprovado pela Deliberação CVM nº 560/2008 e pela Resolução CFC nº 1.145/2005, determina que os relacionamentos entre controladora e controladas ou coligadas devem ser divulgados independentemente de ter havido transações entre essas partes relacionadas. Informamos que na Rioterra não houve relação com partes relacionadas.

Era o que tínhamos a informar e esclarecer em adendo as demonstrações contábeis correspondentes ao exercício findo em 31/12/2020.

Proto Velho - RO, 31 de Dezembro de 2020.


Telva Barbosa Gomes
Diretora-Presidente
CPF 634.533.472-34


Claudemir de Oliveira Brito
Contador CRC/RO03525/O-4
CPF. 350.896.872-34



CONSELHO REGIONAL DE CONTABILIDADE - GO

CERTIDÃO DE REGULARIDADE PROFISSIONAL

O **CONSELHO REGIONAL DE CONTABILIDADE - GO** CERTIFICA que o profissional identificado no presente documento encontra-se em situação **REGULAR** neste Regional, apto ao exercício da atividade contábil nesta data, de acordo com as suas prerrogativas profissionais, conforme estabelecido no art. 25 e 26 do Decreto-Lei n.º 9.295/46.

Informamos que a presente certidão não quita nem invalida quaisquer débitos ou infrações que, posteriormente, venham a ser apurados contra o titular deste registro, bem como não atesta a regularidade dos trabalhos técnicos elaborados pelo profissional da Contabilidade.



CONSELHO REGIONAL DE CONTABILIDADE GO

Certidão n.º: GO/2021/00912558
Nome: THIAGO SILVA MARINHO CPF: 934.187.791-15
CRC/UF n.º GO-014432/O Categoria: CONTADOR
Validade: 19.12.2021
Finalidade: RELATÓRIO DE AUDITORIA

Confirme a existência deste documento na página www.crcgo.org.br, mediante número de controle a seguir:

CPF : 934.187.791-15 Controle : 8881.1137.1079.1706



CENTRO DE ESTUDOS
RIOTERRA



Rua Padre Chiquinho, 1651 - Bairro São João Bosco
CEP 76803-786 - Porto Velho/ RO - (69) 3223 6191
rioterra@rioterra.org.br - www.rioterra.org.br